



Администрация Пермского муниципального округа Пермского края
Комитет имущественных отношений

РАСПОРЯЖЕНИЕ

21.05.2024

№ 1377

Об установлении публичного сервитута на часть земельных участков

В соответствии со ст. 23, гл. V.7 Земельного кодекса Российской Федерации, Федеральным законом от 25.10.2001 № 137-ФЗ «О введении в действие Земельного кодекса Российской Федерации», пп. 3.2.5 п. 3.2 разд. 3 Положения о комитете имущественных отношений администрации Пермского муниципального округа, утвержденного решением Думы Пермского муниципального округа Пермского края от 29.11.2022 № 48, на основании ходатайства публичного акционерного общества «Россети Урал» (ИНН 6671163413, ОГРН 1056604000970) (далее - ПАО «Россети Урал») от 06.05.2024 № 5760:

1. Установить в интересах ПАО «Россети Урал» публичный сервитут общей площадью 444 кв.м на часть земельных участков:

- с кадастровым номером 59:32:3410001:750, расположенный по адресу: Пермский край, Пермский район, Кондратовское с/пос, примерно в 0,5 км на юго-восток от д. Кондратово;

- с кадастровым номером 59:32:3410001:3224, расположенный по адресу: Пермский край, р-н Пермский, Кондратовское с/п, на 0,13 км севернее земельного участка с кадастровым номером 59:32:3410001:3219;

- в кадастровом квартале 59:32:3410001, расположенный по адресу: Пермский край, Пермский район.

Цель: Эксплуатации объектов электросетевого хозяйства ТП-43439.

Срок: 49 лет.

2. Утвердить границы публичного сервитута земельного участка, указанного в п. 1 настоящего распоряжения, согласно прилагаемой схеме расположения границ публичного сервитута.

3. Срок, в течение которого использование указанного в п. 1 настоящего распоряжения земельного участка в соответствии с их разрешенным использованием будет невозможно или существенно затруднено в связи с осуществлением сервитута – продолжительность не превышает три месяца для земельных участков, предназначенных для жилищного строительства (в том числе

индивидуального жилищного строительства), ведения личного подсобного хозяйства, садоводства, огородничества; не превышает один год - в отношении иных земельных участков.

4. Порядок установления зон с особыми условиями использования территорий и содержание ограничений прав на земельные участки в границах таких зон установлен Постановлением Правительства РФ от 24.02.2009 № 160 «О порядке установления охранных зон объектов электросетевого хозяйства и особых условий использования земельных участков, расположенных в границах таких зон».

5. Плата за публичный сервитут не устанавливается в соответствии с ч. 4 ст. 3.6 Федерального закона от 25.10.2001 года № 137-ФЗ «О введении в действие Земельного кодекса Российской Федерации».

6. Комитету имущественных отношений администрации Пермского муниципального округа в течение 5 рабочих дней со дня подписания настоящего распоряжения:

6.1. направить настоящее распоряжение в Управление Федеральной службы государственной регистрации, кадастра и картографии по Пермскому краю;

6.2. направить настоящее распоряжение в ПАО «Россети Урал»;

6.3. разместить настоящее распоряжение на официальном сайте Пермского муниципального округа в информационно-телекоммуникационной сети «Интернет» (www.permokrug.ru).

7. ПАО «Россети Урал» привести земельные участки в состояние пригодное для использования в соответствии с разрешенным использованием в срок не позднее 3 (трех) месяцев после завершения строительства инженерного сооружения, для размещения которого был установлен публичный сервитут.

8. Настоящее распоряжение вступает в силу со дня его подписания.

9. Контроль исполнения распоряжения возложить на заместителя председателя комитета М.В. Королеву.

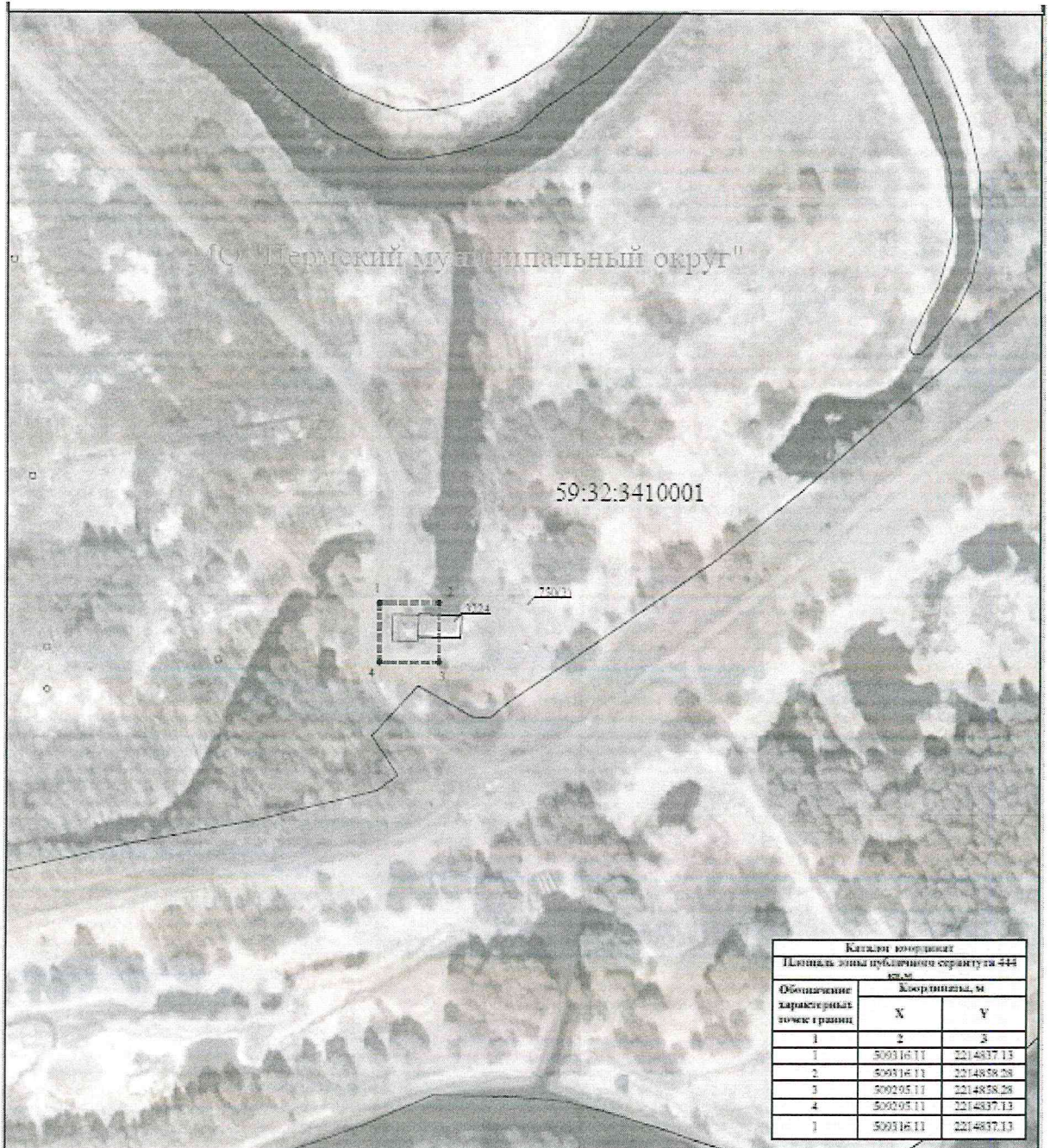
Председатель комитета




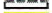




Е.А. Демидова

Приложение № 1
к распоряжению
комитета имущественных
отношений администрации
Пермского муниципального округа
от 21.05.2024 № 1377

СХЕМА РАСПОЛОЖЕНИЯ ГРАНИЦ ПУБЛИЧНОГО СЕРВИТУТА
Эксплуатации объектов электросетевого хозяйства ТП-43439



Масштаб 1:2000

- УСЛОВНЫЕ ОБОЗНАЧЕНИЯ**
-  - границы устанавливаемого публичного сервитута
 -  - ось линии, контур объекта
 -  - границы муниципального образования, населенных пунктов
 -  - границы кадастрового квартала
 -  - границы земельных участков, попадающих в зону публичного сервитута
 -  1 - обозначение характерной точки границы устанавливаемого публичного сервитута
 - 423 - кадастровый номер земельного участка
 - 59.32.3410000 - кадастровый номер квартала
 - г Пермь - наименование муниципального образования, населенного пункта